

Nyupptäckta fornlämningar i Skra Bro

Björlanda 3:27 och Kvislungeby 3:6 | Björlanda socken | Boplats

INKÖM
Fastighetskontoret

Utredning | Göteborgs kommun

2014 -02- 03

Ulf Ragnesten

Dnr 500-0850/10



GÖTEBORGS
STADSMUSEUM

ARKEOLOGISK RAPPORT FRÅN
GÖTEBORGS STADSMUSEUM
ISSN 1651-7636
© Göteborgs stadsmuseum 2014
Norra Hamngatan 12
411 14 GÖTEBORG
www.stadsmuseum.goteborg.se

REDAKTION
Else-Britt Filipsson
Ulf Ragnesten
Tom Wennberg

OMSLAGETS GRAFISKA FORM
Mimmi Andersson
Omslagsbild: Schaktgrävning på utredningsområdets östra del.

TOPOGRAFISKA OCH EKONOMISKA KARTAN
© Lantmäteriverket. Medgivande 507-98-3211

KARTOR FRÅN STADSBYGGNADSKONTORETS DATABAS
© Göteborgs Stadsbyggnadskontor

BJÖRLANDA SOCKEN, SKRA BRO

Arkeologisk utredning

SAMMANFATTNING

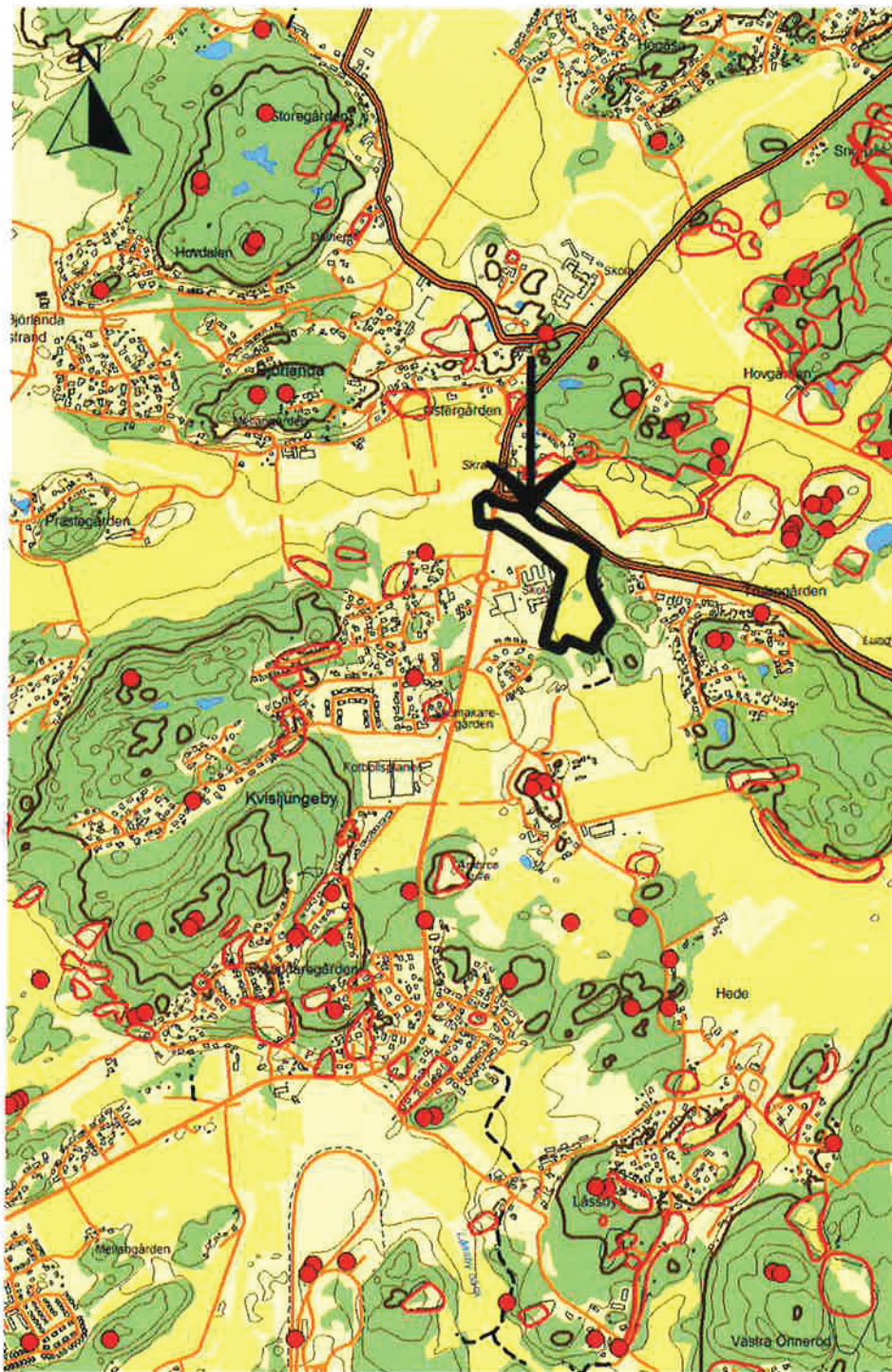
Vid den arkeologiska utredningen påträffades två nya fornlämningar. Dessa kallas på bifogad karta Ny fornl. 1 och Ny fornl. 2. Dessutom registrerades ett mindre stenbrott från historisk tid. Ny fornl. 1 utgjordes av ett bergsimpediment med cirka 50 synliga skålgropar. Groparna utgjordes av större och mindre gropar och även slipade rännor mellan vissa gropar. Flera av skålgroparna var gjorda i diabasinslag som låg i granit eller gjejs. Ytan på det synliga skålgropsområdet var cirka 5 x 3 meter. Ny fornl. 2 utgjordes av en låg stensättning med kantkedja, belägen på ett annat impediment i åkermark. Stensättningen var cirka 5 meter i diameter. Den var delvis skadad.

ADMINISTRATIVA UPPGIFTER

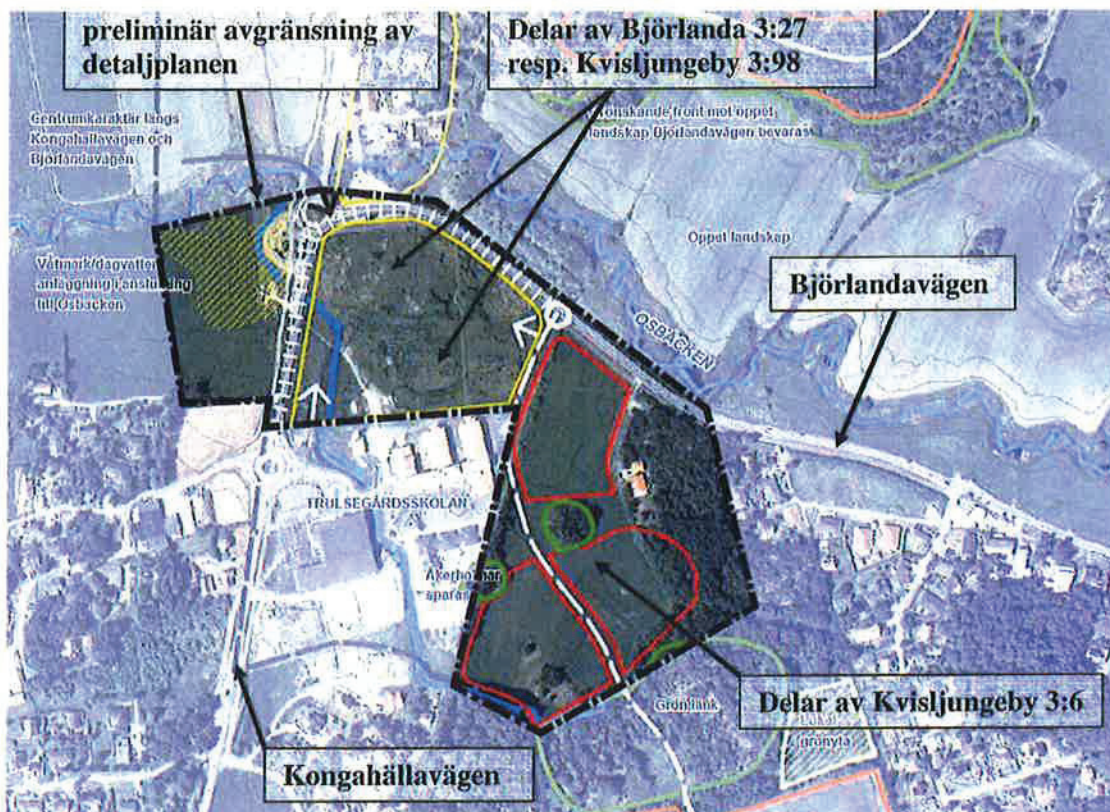
Länsstyrelsens beslut nr:	431-2193-2013
GSM dnr	302/13
Uppdragsgivare:	Göteborgs Stad, Fastighetskontoret
Läge:	Björlanda 3:27 och Kvisljungeby 3:6, Björlanda socken, Göteborgs kommun (figur 1-2)
Ekonomisk karta:	7B 2c Björlanda
Koordinater på kartan:	E: 140 210, N: 6 404 210 (SWEREF 99 12 00)
Grävningssorsak:	Husbyggnation
Grävningstinstitution:	Göteborgs stadsmuseum
Datum för undersökning i fält:	2013-05-15 – 2013-05-17
Undersökt yta:	132200 m ² (extensivt), 500 m ² (intensivt)
Antal arkeologtimmar i fält:	48
Antal maskintimmar:	24
Platsledare:	Ulf Ragnesten
Övriga deltagare i fält:	Tom Wennberg
GSMA nr:	130006



Figur 1. Platsen för den arkeologiska utredningen är markerad med ring på kartan. Blå kartan, skala 1:100 000.



Figur 2. Den ungefärliga platsen för den arkeologiska utredningen är markerad med pil på kartan. Fastighetskartan, skala 1:20 000.



Figur 3. Utredningsområdets begränsning markerat på kartan.

TOPOGRAFI OCH FORNLÄMNINGSMILJÖ

Utredningsområdet sträckte sig mellan 4 och 20 meter över havet. De högre partierna fanns framför allt i den östra delen (figur 3). Den östligaste delen var trädbevuxen och delvis bergig. Huvuddelen av utredningsområdet var ganska låglänt och utgjordes av åker- och hagmarker. I NV tangerades Osbäcken och där var utredningsområdet mycket sankt. Söderifrån genom området rann en liten bäck som mynnade ut i Osbäcken i norr. En del av Björlandavägen och Kongahällavägen liksom en cirkulationsplats fanns inom utredningsområdet.

Västra delen av utredningsområdet (väster om Kongahällavägen) utgjordes enbart av uppodlad åkermark. Östra delen av området bestod förutom av en skola också av åkermark med impediment, mindre vägar och mindre skogsbevuxna bergsområden.

Inom exploateringsområdet fanns inga kända lämningar men i nära anslutning till området fanns ett mycket stort antal registrerade forn- och kulturlämningar. Dessa låg i allmänhet i anslutning till höjdparter i landskapet. Lämningarna utgjor-

des huvudsakligen av förhistoriska boplatser och gravar. Norr om Osbäcken fanns bland annat ett stort boplatsoområde, RAÄ Björlanda 348:1. Denna boplats var delundersökt och anläggningar såsom härdar, kokgropar, stolphål och kulturlager har dokumenterats och fynd av exempelvis flinta och keramik har hittats på boplatser. Resultatet av de olika arkeologiska insatserna i anslutning till utredningsområdet pekade främst på att lämningarna härrörde från bronsålder och tidig järnålder. I närområdet fanns även boplatser och fyndplatser med flinta vilka i viss mån torde vara från stenåldern. I anslutning till Björlanda kyrkväg och ytterligare ett stycke norrut fanns registrerade gravfält med högar och stensättningar (RAÄ Björlanda 52:1, 53:1 och 85:1). I omgivningen fanns också enskilt liggande gravar varav majoriteten var stensättningar, exempelvis RAÄ Björlanda 1:1-2, 3:1 och 4:1-2.

TIDIGARE FYND OCH UNDERSÖKNINGAR

Arkeologiska utredningar har tidigare genomförts inom delar av utredningsområdets västra och norra del, nämligen väster om Kongahällavägen och strax norr om Trulsegårdsskolan. Dessa utredningar genomfördes år 2003 och 2004 av Göteborgs stadsmuseum och resulterade inte i några fornlämningar eller annat av antikvariskt intresse. Resultaten är redovisade i Göteborgs stadsmuseums arkeologiska rapporter (Johansson 2004a och 2004b).

UTREDNINGSMETOD

Fältarbetet gjordes med hjälp av grävmaskin. På den västra och norra delen av området användes en större maskin medan en något mindre maskin användes i den östra delen. Grävarbetet leddes av arkeologer som dokumenterade fynd och fornlämningar.

I rapportarbetet har ingått studium av äldre kartor för att få information om hur marken inom utredningsområdet använts i historisk tid.

NATURVETENSKAPLIGA BESTÄMNINGAR

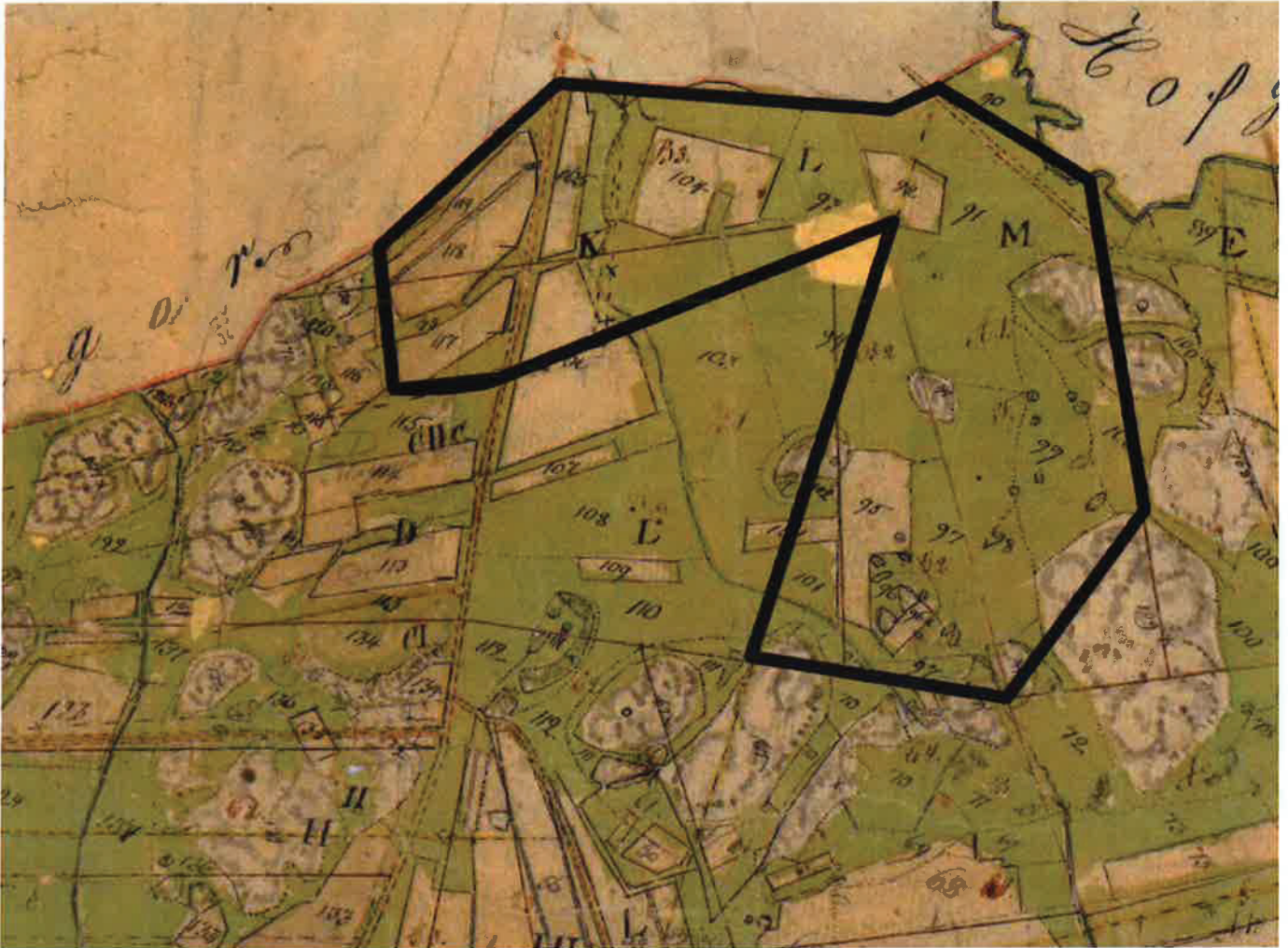
Inga naturvetenskapliga bestämningar har gjorts i utredningsarbetet.

ÄLDRE KARTMATERIAL

Utredningsområdet ägde framför allt rum inom ett äldre agrart odlingslandskap. Det är fortfarande uppenbart om man betraktar landskapet idag men framgår även av äldre kartor. De äldsta kartorna för utredningsområdet är från Laga skiftet omkring 1850 för Björlanda by och Kvisljungeby (figur 4 och 5). Kartan över södra



Figur 4. Karta från 1845 över Laga skifte för Björlanda by. Området som ingår i västra delen av det arkeologiska utredningsområdet är markerat.



Figur 5. Laga skifteskarta från 1846 över Kvisljungeby. Utredningsområdet är ungefärligt markerat.

delen av Björlanda by visar på ett agrart landskap bestående av åkertegar, gränser och enstaka vägar (figur 4). Nuvarande Kongahällavägen och Björlandavägen har på de äldre kartorna ungefär den sträckning de har idag. På kartan över norra delen av gården Kvisljungeby syns tydligt åkrar, ängar, gränser, skogsmark och vägar (figur 5). På sistnämnda karta ser man också att östra delen av utredningsområdet framför allt var ett beteslandskap under 1800-talet, medan det var ett fullåkerslandskap vid utredningstillfället.

GRÄVNINGSIAKTTAGELSER

Inom utredningsområdet grävdes 35 schakt med maskin i åker- och ängsmarken samt sex provgropar i skogsterrängen i den östligaste delen av området. Schakt och gropar är markerade på figur 6 och 7. Nedan följer en beskrivning av innehållet och av de iakttagelser som gjordes på impedimenten mellan schakten.

Schakt 1-9

Endast matjord följt av lera.

Schakt 10

Påförda massor.

Schakt 11

Mellan matjord och lera fanns ett 0,2 m tjockt sandlager.

Schakt 12

Matjord följt av sand.

Schakt 13

Under 0,2 m matjord iaktogs en mörk anläggning 0,8 x 0,4 m stor med enstaka knytnävstora stenar i ytan, den största 0,17 x 0,1 m stor (A1). Ej kol i anläggningen. A1 undersöktes inte men en flintkärna låg i avbaningsytan (figur 14). Även en mindre fläck fanns i schaktet (A2). Den var endast 0,05 m i diameter. Anläggningen undersöktes men var endast några centimeter djup. Inget kol fanns i anläggningen. I schaktes iaktogs även en grå fläck 0,6 x 0,35 m stor (A3). I anläggningens yta fanns en 0,1 m stor sten. Anläggningen undersöktes men var endast 0,1 m djup.

Schakt 14-27

Endast matjord följt av lera.

SO om schakt 17 sågs rester av ett **stenbrott** från historisk tid. Brottet bestod av en del löshuggna stenar och skarpa stänkanter från tidigare sprängningar. Stenbrottet var uppskattningsvis 10 x 7 m stort. På kartan figur 7 har det markerats med en oval och ordet "Stenbrott".

På bergsimpedimentet väster om schakt 22 och 24 upptäcktes ett femtiotal **skålgropar**. De var av olika storlekar alltifrån ca 5 cm i diameter upp till ca 15. De sistnämnda utgjorde snarare grytor än skålar. Vissa rännformade fördjupningar fanns även i berget. Skålgroparna var endast gjorda i bergets svarta bergarter, vilka troligen var diabas. På kartan figur 7 är denna plats benämnd "Ny forn. 1 Skålgropar".



Figur 6. Västra delen av utredningsområdet med schakten markerade.

Schakt 28

Under 0,25 m matjord framträdde ett kulturlager ned till 0,45 m. Lagret var mycket mörkt till färgen och innehöll en hel del små bitar bränd lera (figur 15). Under kulturlagret kom lera.

På bergsimpedimentet NO om schakt 28 påträffades med hjälp av grävmaskin en tidigare okänd **förhistorisk gravanläggning**. Den utgjordes av en stensättning som låg direkt under vegetationsskiktet. Stensättningen hade en kantkedja som var mycket välbevarad i den västra delen av anläggningen. Mer än 10 stenar sågs i kantkedjan. Stenarna var 0,2-0,55 m stora. Stensättningen var något skadad i norra och södra delen. Diametern uppmättes till cirka 5 m. Efter framtagning av gravens



Figur 7. Östra delen av utredningsområdet med schakten och nya fornlämningar markerade.

överdel och kantkedjan lades åter jord och torv över anläggningen. På kartan figur 7 är graven/stensättningen angiven som "Ny forn. 2 Grav".

Schakt 29-35

Endast matjord följt av lera.

Provgrop 1-6

I groparna påträffades inga kulturhistoriska inslag.

FYNDBESKRIVNING

I schakt 13 påträffades enstaka slagna flintor och i schakt 28 framkom ett flertal bitar bränd lera. Samtliga dessa fynd kasserades efter tvättning och genomgång.

DATERING OCH TOLKNING

Som framgått ovan bestod utredningsområdet på den västra delen av ett öppet åkerlandskap (figur 8). Här påträffades inga kulturhistoriska lämningar. På den östra delen av området påträffades som ovan framkommit två nya fornlämningar, förhistoriska fynd samt en sentida stenbrottslämning.



Figur 8. Öppet åkerlandskap på utredningsområdets västra del.

En av de nypåträffade fornlämningarna var ett bergsimpediment med *skålgropar* (figur 9-10). Skålgropsförekomsten torde höra hemma i bronsålder. Den andra nypåträffade fornlämningen utgjordes av en *stensättning med kantkedja* (figur 11-12). Stensättningar med lokalisering som denna kan förekomma enstaka eller tillsammans med ytterligare någon. Det är inte ovanligt att de har datering till tiden kring Kristi födelse. Vid utredningen undersöktes inte området vidare kring stensättningen. Det bör göras vid en förundersökning i det fall att platsen blir aktuell för exploatering.

Det sentida *stenbrottet* som påträffades SO om schakt 17 är svårt att tidsbestäm-



Figur 9. Bergsimpediment med ett fentioatal synliga skålgropar, rännor och gropar på toppen av impedimentet. Foto mot NV.



Figur 10. Skålgropar och hällkar på bergsimpedimentet.

ma, men det är troligen från relativt modern tid, antingen från slutet av 1800-talet eller från 1900-talets första hälft.

I schakt 13 påträffades några anläggningar som troligen är förhistoriska. Men de var få och mycket skadade av odling. I A 1 påträffades en plattformskärna av flinta (figur 14) som tyder på att anläggningen är från någon del av stenåldern. Anläggningarna har sannolikt inte något att göra med den närbelägna och nypåträffade stensättningen. Vissa av anläggningarna kan även vara från historisk eller sen tid.

I schakt 28 påträffades ett kulturlager med bitar av bränd lera (figur 15). För övrigt påträffades inga fynd i lagret. Det finns en möjlighet att lagret och den brända leran har något samband med den närbelägna nypåträffade stensättningen. Det kan eventuellt en förundersökning fastställa om platsen blir föremål för exploatering.

ANTI-KVARISK BEDÖMNING

Två nya fornlämningar påträffades under utredningen – ett bergsimpediment med skålgropar och ett bergsimpediment med en stensättning. För övrigt framkom ett sentida stenbrott som kan ses som en övrig kulturhistorisk lämning. Skålgropslämningen torde vara från bronsåldern och stensättningen från järnåldern. En mer noggrann kulturbestämning för dessa fornlämningar blir aktuell om platserna blir föremål för exploatering.

LITTERATUR

Johansson, Mats. 2004a. Fornlämningar längs Osbäcken. *Arkeologisk rapport från Göteborgs stadsmuseum 2004:20*.

Johansson, Mats. 2004b. Utredning vid Skra Bro. *Arkeologisk rapport från Göteborgs stadsmuseum 2004:10*.



Figur 11. Bergsimpedimentet med den nypåträffade stensättningen. Foto mot SV.



Figur 12. Kantkedjan i den västra delen av stensättningen ses i bild. Foto mot SO.



Figur 13. Sentida stenbrottslämning. Foto mot NO.



Figur 14. Flintkärna från A1 i schakt 13.



Figur 15. Bitar bränd lera i schakt 28.

